

# RAPORT

o sytuacji ekonomiczno-finansowej samodzielnego publicznego  
zakładu opieki zdrowotnej

**Wielkopolskie Centrum Onkologii im. Marii Skłodowskiej – Curie**  
*za rok 2022*



# RAPORT

---

o sytuacji ekonomiczno-finansowej samodzielnego publicznego zakładu opieki zdrowotnej

## A. CZĘŚĆ OGÓLNA

### I. Informacje o podmiocie

1. Firma samodzielnego publicznego zakładu opieki zdrowotnej:  
**Wielkopolskie Centrum Onkologii im. Marii Skłodowskiej - Curie**
2. Siedziba (miejscowość):  
**Poznań**
3. Adres:  
**61-866 Poznań, ul. Garbary 15**
4. Numer telefonu, faksu oraz adres poczty elektronicznej:  
**61 885-07-00; 61 852-19-48; dyrektor@wco.pl**
5. Numer identyfikacyjny REGON:  
**000291204**
6. Numer w Krajowym Rejestrze Sądowym:  
**0000008784**
7. Data wpisu i numer rejestru podmiotów wykonujących działalność leczniczą:  
**05.05.1994 r.; 000000016138**

Przedmiotem działalności jednostki jest udzielanie świadczeń zdrowotnych pacjentom z obszaru całego kraju oraz cudzoziemcom.

Wielkopolskie Centrum Onkologii im. Marii Skłodowskiej-Curie (WCO) powstało w 1953 roku i jest ośrodkiem prowadzącym pełne leczenie skojarzone nowotworów: leczenie chirurgiczne, radioterapię i chemioterapię. Szpital należy do grupy ośrodków referencyjnych, gdzie udzielane są świadczenia w zakresie chirurgii onkologicznej, radioterapii, chemioterapii, otorynolaryngologii, anestezjologii i intensywnej terapii, medycyny nuklearnej, hormonoterapii, immunoterapii oraz szeroko pojętej diagnostyki.

Celem strategicznym WCO jest zapewnienie pacjentom dostępu do najnowocześniejszych metod diagnostyki i terapii, respektowanie praw pacjenta na każdym etapie diagnozy i leczenia, stałe unowocześnianie aparatury medycznej i infrastruktury Szpitala, ciągłe podnoszenie kwalifikacji i doskonalenie zawodowe pracowników Centrum, prowadzenie działalności zgodnie z obowiązującymi

przepisami i wymaganiami dotyczącymi realizowanych usług, środowiska naturalnego oraz bezpieczeństwa i higieny pracy.

Zgodnie ze Statutem, zadaniem Centrum jest sprawowanie specjalistycznej opieki zdrowotnej w dziedzinie chorób nowotworowych, a także:

- programowanie, organizowanie i prowadzenie działalności zapobiegawczej w dziedzinie chorób nowotworowych,
- analizowanie stanu zdrowia ludności na obszarze Centrum,
- zaspokajanie potrzeb leczniczych i zdrowotnych ludności w dziedzinie reprezentowanej przez Centrum,
- nadzór nad organizacją oraz funkcjonowaniem specjalistycznej opieki na obszarze działania Centrum,
- udzielanie specjalistycznych świadczeń konsultacyjnych, ambulatoryjnych oraz stacjonarnych,
- szkolenie przed i podyplomowe personelu,
- prowadzenie badań naukowych i prac badawczo-naukowych oraz dydaktycznych w zakresie reprezentowanym przez Centrum,
- wykonywanie zadań na potrzeby obronne państwa,
- prowadzenie działalności profesjonalnej, naukowej i technicznej – badania i analizy techniczne.

Centrum posiada dwa ośrodki zamiejscowe (w Kaliszu i w Pile) zapewniając dostęp do specjalistycznego leczenia osobom mieszkającym z dala od głównych ośrodków w województwie i kraju, wyrównując przy tym nierówności w dostępie do leczenia. WCO od początku istnienia systemu Podstawowego Zabezpieczenia Szpitalnego, jako jedyne w woj. wielkopolskim jest zakwalifikowane do szpitala poziomu onkologicznego. Zgodnie z ustawą o Krajowej Sieci Onkologicznej (KSO) z 9.03.2023 (Dz. U. 2023.650) WCO spełnia warunki do zakwalifikowania do SOLO III.

## **Struktura Wielkopolskiego Centrum Onkologii**

### **Oddziały:**

- Oddział Chirurgii Onkologicznej Chorób Piersi
- Oddział Chirurgii Onkologicznej Chorób Przewodu Pokarmowego
- Oddział Diagnostyczno-Operacyjny Jednodniowy
- Oddział Radioterapii Onkologicznej I
- Oddział Radioterapii Onkologicznej II
- Oddział Radioterapii Onkologicznej III
- Oddział Radioterapii i Onkologii Ginekologicznej
- Oddział Anestezjologii i Intensywnej Terapii
- Oddział Onkologii Klinicznej i Immunoonkologii z Pododdziałem Dziennym

- Oddział Ginekologii Operacyjnej, Onkologicznej i Endoskopowej
- Klinika Chirurgii Głowy, Szyi i Onkologii Laryngologicznej

**Poradnie:**

- Poradnia Chirurgii Onkologicznej
- Poradnia Onkologiczna i Radioterapii
- Poradnia Ginekologii Onkologicznej
- Poradnia Chemioterapii
- Poradnia Onkologiczna Chorób Piersi (BCU)
- Poradnia Genetyki Onkologicznej
- Poradnia Onkologii Laryngologicznej
- Poradnia Opieki Paliatywnej i Leczenia Bólu
- Poradnia Zakładowa
- Poradnia Anestezjologiczna
- Poradnia Onkologiczna I

**Zakłady:**

- Zakład Fizyki Medycznej
- Zakład Diagnostyki i Immunologii Nowotworów
- Zakład Radiologii
- Zakład Patologii Nowotworów
- Zakład Brachyterapii
- Zakład Diagnostyki Laboratoryjnej
- Zakład Medycyny Nuklearnej
- Zakład Epidemiologii i Profilaktyki Nowotworów
- Zakład Radioterapii I
- Zakład Radioterapii II
- Zakład Radioterapii III
- Zakład Radioterapii IV
- Zakład Fizjoterapii Onkologicznej
- Zakład Badawczo – Wdrożeniowy

**Pracownie:**

- Pracownia Endoskopii
- Pracownia Stomijna
- Pracownia Biopsji Piersi Sterowanej Obrazowo
- Pracownia Psychologii Klinicznej
- Pracownia Genetyki Nowotworów
- Pracownia Mikrobiologii
- Pracownia Hipertermii
- Pracownia Cytometrii Przepływowej
- Pracownia Muzykoterapii
- Pracownia Ochrony Radiologicznej
- Pracownia Radiobiologii
- Pracownia EKG
- Ośrodek Diennej Rehabilitacji

**Podstawowe dane statystyczne (wg stanu w dniu 31.12.2022 r.):**

Liczba zatrudnionych osób - 1270, w tym 137 kontraktów.

Nazwa oddziału	Liczba łóżek (szt.)
Oddział Chirurgii Onkologicznej Przewodu Pokarmowego	30
Oddział Diagnostyczno - Operacyjny Jednodniowy	4
Oddział Chirurgii Onkologicznej Chorób Piersi	31
Oddział Radioterapii Onkologiczej I	18
Oddział Radioterapii Onkologiczej II	16
Oddział Radioterapii Onkologiczej III	27
Oddział Radioterapii i Onkologii Ginekologicznej	46
Oddział Onkologii Klinicznej i Immunologii z Pododdziałem Dziennym	48
Oddział Anestezjologii i Intensywnej Terapii Medycznej	10
Oddział Chirurgii Głowy i Szyi i Onkologii Laryngologicznej	25
Oddział Ginekologii Operacyjnej, Onkologicznej i Endoskopowej	21
Zakładu Brachyterapii	5
<b>Razem</b>	<b>281</b>

## II. Podstawa prawna

Niniejszy raport sporządzony został na podstawie art. 53a ustawy o działalności leczniczej (tekst jednolity Dz. U. z 2022 r. poz. 633 ze zmianami) w oparciu o dane ze sprawozdania finansowego za rok 2022 Wielkopolskiego Centrum Onkologii im. Marii Skłodowskiej – Curie i zawiera analizę sytuacji ekonomiczno-finansowej, prognozę sytuacji ekonomiczno-finansowej na kolejne trzy lata obrotowe (2023-2025) oraz informację o istotnych zdarzeniach mających wpływ na sytuację ekonomiczno-finansową jednostki.

Analizy oraz prognozy dokonano w oparciu o treść Rozporządzenia Ministra Zdrowia z dnia 12 kwietnia 2017 roku w sprawie wskaźników ekonomiczno-finansowych niezbędnych do sporządzenia analizy oraz prognozy sytuacji ekonomiczno-finansowej samodzielnych publicznych zakładów opieki zdrowotnej (Dz. U. z 2017 r. poz. 832).

## B. ANALIZA FINANSOWA ZA POPRZEDNI ROK OBROTOWY

### I. Wykonanie planu finansowego za rok 2022

Lp.	Wyszczególnienie	Plan po zmianach	Wykonanie	% wykonania
<b>A.</b>	<b>Przychody netto ze sprzedaży i zrównane z nimi</b>	<b>356 500 000,00</b>	<b>365 133 762,17</b>	<b>102,42</b>
A.I.	Przychody netto ze sprzedaży produktów	362 000 000,00	374 701 946,17	103,51
A.I.1.	Przychody z NFZ	358 000 000,00	371 281 767,53	103,71
A.II.	Zmiana stanu produktów	-5 500 000,00	-9 568 184,00	-
A.III.	Koszty wytworzenia produktów na własne potrzeby jednostki	0,00	0,00	-
A.IV.	Przychody netto ze sprzedaży towarów i materiałów	0,00	0,00	-
<b>B.</b>	<b>Pozostałe przychody operacyjne</b>	<b>38 992 349,00</b>	<b>38 651 779,16</b>	<b>99,13</b>
B.I.	Zysk z tytułu rozchodu niefinansowych aktywów trwałych	0,00	0,00	-
B.II.	Dotacje	33 792 349,00	33 344 914,37	98,68
B.III.	Aktualizacja wartości aktywów niefinansowych	0,00	0,00	-
B.IV.	Inne przychody operacyjne	5 200 000,00	5 306 864,79	102,06
<b>C.</b>	<b>Przychody finansowe</b>	<b>85 890,00</b>	<b>85 841,95</b>	<b>99,94</b>
<b>D.</b>	<b>Razem przychody</b>	<b>395 578 239,00</b>	<b>403 871 383,28</b>	<b>102,10</b>
<b>E.</b>	<b>Koszty działalności operacyjnej</b>	<b>370 209 140,00</b>	<b>371 938 614,52</b>	<b>100,47</b>
E.I.	Amortyzacja	33 800 000,00	33 707 705,43	99,73
E.II.	Zużycie materiałów i energii	127 610 300,00	129 008 678,45	101,10
E.III.	Usługi obce	64 402 000,00	65 715 765,05	102,04
E.IV.	Podatki i opłaty	2 135 340,00	2 142 298,75	100,33
E.V.	Wynagrodzenia	118 600 000,00	117 889 046,93	99,40

Lp.	Wyszczególnienie	Plan po zmianach	Wykonanie	% wykonania
E.VI.	Składki naliczane od wynagrodzeń (ubezpieczenia społeczne, Fundusz Pracy i FGŚP)	20 460 000,00	20 347 368,44	99,45
E.VII.	Inne świadczenia na rzecz pracowników	2 251 500,00	2 276 846,38	101,13
E.VIII.	Pozostałe koszty rodzajowe	950 000,00	850 905,09	89,57
E.IX.	Wartość sprzedanych towarów i materiałów	0,00	0,00	-
<b>F.</b>	<b>Pozostałe koszty operacyjne</b>	<b>4 314 081,00</b>	<b>4 314 078,65</b>	<b>100,00</b>
F.I.	Strata z tytułu rozchodu niefinansowych aktywów trwałych	4 224 081,00	4 224 080,68	100,00
F.II.	Aktualizacja wartości aktywów niefinansowych	0,00	0,00	-
F.III.	Inne koszty operacyjne	90 000,00	89 997,97	100,00
<b>G.</b>	<b>Koszty finansowe</b>	<b>116 207,00</b>	<b>117 458,22</b>	<b>101,08</b>
<b>H.</b>	<b>Razem koszty</b>	<b>374 639 428,00</b>	<b>376 370 151,39</b>	<b>100,46</b>
<b>I.</b>	<b>Wynik finansowy brutto</b>	<b>20 938 811,00</b>	<b>27 501 231,89</b>	<b>131,34</b>
J.	Podatek dochodowy	302 060,00	302 741,00	100,23
K.	Pozostałe obowiązkowe zmniejszenia zysku (zwiększenia straty)	0,00	0,00	-
<b>L.</b>	<b>Wynik finansowy netto</b>	<b>20 636 751,00</b>	<b>27 198 490,89</b>	<b>131,80</b>

Rok 2022 został zakończony dodatnim wynikiem finansowym w wysokości 27 198 490,89 zł. Kwota zysku zostanie przeznaczona na działalność statutową, zwiększając Fundusz Zakładowy. Fundusz Założycielski zagospodarowany jest zgodnie z działalnością statutową Szpitala. Sytuacja ekonomiczna Wielkopolskiego Centrum Onkologii jest dobra.

## II. Zmiana i struktura pozycji bilansowych

Lp.	Wyszczególnienie	2021	2022	Dynamika (%)	Udział % w sumie bilansowej
<b>A</b>	<b>Aktywa trwałe</b>	<b>351 843 606,53</b>	<b>402 787 337,65</b>	<b>14,48</b>	<b>84,45</b>
A.I.	Wartości niematerialne i prawne	7 236 363,23	7 531 421,59	4,08	1,58
A.II.	Rzeczowe aktywa trwałe	344 607 243,30	395 255 916,06	14,70	82,87
A.III.	Należności długoterminowe	0,00	0,00	-	0,00
A.IV.	Inwestycje długoterminowe	0,00	0,00	-	0,00
A.V.	Długoterminowe rozliczenia międzyokresowe	0,00	0,00	-	0,00
<b>B.</b>	<b>Aktywa obrotowe</b>	<b>29 386 427,58</b>	<b>74 180 954,74</b>	<b>152,43</b>	<b>15,55</b>
B.I.	Zapasy	8 287 861,15	5 834 888,44	-29,60	1,22
B.II.	Należności krótkoterminowe	15 390 589,78	27 531 709,06	79,89	5,77
B.III.	Inwestycje krótkoterminowe	5 707 976,65	40 790 357,24	614,62	8,55
B.IV.	Krótkoterminowe rozliczenia międzyokresowe	0,00	24 000,00	-	0,01
<b>C.</b>	<b>Kapitał (fundusz) własny</b>	<b>106 088 054,62</b>	<b>141 946 045,51</b>	<b>33,80</b>	<b>29,76</b>

Lp.	Wyszczególnienie	2021	2022	Dynamika (%)	Udział % w sumie bilansowej
C.I.	Kapitał (fundusz) podstawowy	92 645 182,59	101 304 682,59	9,35	21,24
C.II.	Kapitał (fundusz) zapasowy	13 362 248,81	13 442 872,03	0,60	2,82
C.III.	Kapitał (fundusz) z aktualizacji wyceny	0,00	0,00	-	0,00
C.IV.	Pozostałe kapitały (fundusze) rezerwowe	0,00	0,00	-	0,00
C.V.	Zysk (strata) z lat ubiegłych	0,00	0,00	-	0,00
C.VI.	Zysk (strata) netto	80 623,22	27 198 490,89	33635,31	5,70
C.VII.	Odpisy z zysku netto w ciągu roku obrotowego (wielkość ujemna)	0,00	0,00	-	0,00
<b>D.</b>	<b>Zobowiązania i rezerwy na zobowiązania</b>	<b>275 141 979,49</b>	<b>335 022 246,88</b>	<b>21,76</b>	<b>70,24</b>
D.I.	Rezerwy na zobowiązania	2 425 907,00	11 994 091,00	394,42	2,51
D.II.	Zobowiązania długoterminowe	3 950 000,00	3 950 000,00	0,00	0,83
D.III.	Zobowiązania krótkoterminowe	35 731 668,27	40 655 696,51	13,78	8,52
D.IV.	Rozliczenia międzyokresowe	233 034 404,22	278 422 459,37	19,48	58,37
<b>SUMA BILANSOWA</b>		<b>381 230 034,11</b>	<b>476 968 292,39</b>	<b>25,11</b>	<b>100,00</b>

Centrum ma zachowaną płynność finansową oraz nie posiada zobowiązań z tytułu kredytów, pożyczek oraz innych umów. Prowadzi politykę oszczędnościową przy jednoczesnym, efektywnym oraz racjonalnym wykorzystaniu posiadanych i uzyskanych zasobów materialnych, ludzkich, informatycznych i finansowych. W działalności rozwojowej Szpitala pomocne są jednostki samorządowe i rządowe. Nie wystąpiły istotne zdarzenia (umowy itp.) po dniu bilansowym, a nie uwzględnione w sprawozdaniu finansowym mające wpływ na sytuację majątkową, finansową oraz wynik finansowy Jednostki.

### III. Analiza sytuacji ekonomiczno-finansowej za 2022 rok

Ocena sytuacji ekonomiczno-finansowej została opracowana w oparciu o teorię i zasady analizy wskaźnikowej, dostosowanej do warunków i specyfiki sektora ochrony zdrowia.

Analizę sytuacji ekonomiczno-finansowej za 2022 rok przeprowadzono w oparciu o punktowe oceny przypisane poszczególnym wskaźnikom wyliczonym zgodnie ze sposobem określonym w cytowanym wyżej rozporządzeniu (pkt II część A).

W poniższej tabeli przedstawiono metodologię obliczania wskaźników i przypisywanej im punktacji.

Wskaźniki	Metoda obliczania	Przedziały wartości	Ocena punktowa
<b>I. Wskaźniki zyskowności</b>			
<b>Zyskowności netto (%)</b>	$\frac{\text{wynik netto} \times 100\%}{\text{przychody netto ze sprzedaży produktów}}$	poniżej 0,0%	0
	$\frac{\text{wynik netto} \times 100\%}{\text{przychody netto ze sprzedaży produktów} + \text{przychody netto ze sprzedaży towarów i materiałów}}$	od 0,0% do 2,0%	3
	$\frac{\text{wynik netto} \times 100\%}{\text{przychody netto ze sprzedaży produktów} + \text{przychody netto ze sprzedaży towarów i materiałów} + \text{pozostałe przychody operacyjne}}$	powyżej 2,0% do 4,0%	4
	$\frac{\text{wynik netto} \times 100\%}{\text{przychody netto ze sprzedaży produktów} + \text{przychody netto ze sprzedaży towarów i materiałów} + \text{pozostałe przychody operacyjne} + \text{przychody finansowe}}$	powyżej 4,0%	5



Wskaźniki	Metoda obliczania	Przedziały wartości	Ocena punktowa
Zyskowności działalności operacyjnej (%)	$\frac{\text{wynik z działalności operacyjnej} \times 100\%}{\text{przychody netto ze sprzedaży produktów} + \text{przychody netto ze sprzedaży towarów i materiałów} + \text{pozostałe przychody operacyjne}}$	poniżej 0,0%	0
		od 0,0% do 3,0%	3
		powyżej 3,0% do 5,0%	4
		powyżej 5,0%	5
Zyskowności aktywów (%)	$\frac{\text{wynik netto} \times 100\%}{\text{średni stan aktywów}}$	poniżej 0,0%	0
		powyżej 0,0% do 2,0%	3
		powyżej 2,0% do 4,0%	4
		powyżej 4,0%	5
<b>Maksymalna ocena wskaźników zyskowności</b>			<b>15</b>
<b>II. Wskaźniki płynności</b>			
Płynności bieżącej	$\frac{\text{aktywa obrotowe} - \text{należności krótkoterminowe z tyt. dostaw i usług, o okresie spłaty powyżej 12 miesięcy} - \text{krótkoterminowe rozliczenia międzyokresowe (czynne)}}{\text{zobowiązania krótkoterminowe} - \text{zobowiązania z tytułu dostaw i usług, o okresie wymagalności powyżej 12 miesięcy} + \text{rezerwy na zobowiązania krótkoterminowe}}$	poniżej 0,6	0
		od 0,6 do 1,00	4
		powyżej 1,00 do 1,50	8
		powyżej 1,5 do 3,00	12
Płynności szybkiej	$\frac{\text{aktywa obrotowe} - \text{należności krótkoterminowe z tytułu dostaw i usług o okresie spłaty powyżej 12 miesięcy} - \text{krótkoterminowe rozliczenia międzyokresowe (czynne)} - \text{zapasy}}{\text{zobowiązania krótkoterminowe} - \text{zobowiązania z tyt. dostaw i usług, o okresie wymagalności powyżej 12 miesięcy} + \text{rezerwy na zobowiązania krótkoterminowe}}$	poniżej 0,50	0
		powyżej 0,50 do 1,00	8
		powyżej 1,00 do 2,50	13
		powyżej 2,50 lub jeżeli zobowiązania krótkoterminowe = 0 zł	10
<b>Maksymalna ocena wskaźników płynności</b>			<b>25</b>
<b>III. Wskaźniki efektywności</b>			
Rotacji należności (w dniach)	$\frac{\text{średni stan należności z tytułu dostaw i usług} \times \text{liczba dni w okresie (365)}}{\text{przychody netto ze sprzedaży produktów} + \text{przychody netto ze sprzedaży towarów i materiałów}}$	poniżej 45 dni	3
		od 45 dni do 60 dni	2
		od 61 dni do 90 dni	1
		powyżej 90 dni	0
Rotacji zobowiązań (w dniach)	$\frac{\text{średni stan zobowiązań z tytułu dostaw i usług} \times \text{liczba dni w okresie (365)}}{\text{przychody netto ze sprzedaży produktów} + \text{przychody netto ze sprzedaży towarów i materiałów}}$	do 60 dni	7
		od 61 dni do 90 dni	4
		powyżej 90 dni	0
<b>Maksymalna ocena wskaźników zyskowności</b>			<b>10</b>
<b>IV. Wskaźniki zadłużenia</b>			
Zadłużenia aktywów (%)	$\frac{(\text{zobowiązania długoterminowe} + \text{zobowiązania krótkoterminowe} + \text{rezerwy na zobowiązania}) \times 100\%}{\text{aktywa razem}}$	poniżej 40 %	10
		od 40% do 60%	8
		powyżej 60% do 80%	3
		powyżej 80%	0
Wypłacalności	$\frac{\text{zobowiązania długoterminowe} + \text{zobowiązania krótkoterminowe} + \text{rezerwy na zobowiązania}}{\text{fundusz własny}}$	od 0,00 do 0,50	10
		od 0,51 do 1,00	8
		od 1,01 do 2,00	6
		od 2,01 do 4,00	4
		pow. 4,00 lub pon. 0,00	0
<b>Maksymalna ocena wskaźników zyskowności</b>			<b>20</b>
<b>Maksymalna liczba punktów ogółem</b>			<b>70</b>

W oparciu o sprawozdanie finansowe za 2022 rok dokonano wyliczeń wskaźników wg sposobu określonego w cytowanym wcześniej Rozporządzeniu Ministra Zdrowia – poniżej przedstawiono podsumowanie wyników oceny sytuacji ekonomiczno-finansowej.

Grupa wskaźników	Wskaźniki	Wartość wskaźnika	Ocena
I. Wskaźniki zyskowności	Zyskowności netto (%)	6,58%	5
	Zyskowności działalności operacyjnej (%)	6,66%	5
	Zyskowności aktywów (%)	6,34%	5
Razem wskaźniki zyskowności:			<b>15</b>
II. Wskaźniki płynności	Płynności bieżącej	1,59	12
	Płynności szybkiej	1,46	13
Razem wskaźniki płynności:			<b>25</b>
III. Wskaźniki efektywności	Rotacji należności (w dniach)	19	3
	Rotacji zobowiązań (w dniach)	30	7
Razem wskaźniki efektywności:			<b>10</b>
IV. Wskaźniki zadłużenia	Zadłużenia aktywów (%)	12	10
	Wypłacalności	0,40	10
Razem wskaźniki zadłużenia:			<b>20</b>
<b>SUMA UZYSKANYCH PUNKTÓW:</b>			<b>70</b>

W wyniku analizy wskaźników sporządzonej na podstawie sprawozdania finansowego za 2022 rok przy zastosowaniu metody punktowej uzyskano 70 z maksymalnej liczby 70 punktów, co stanowi 100% maksymalnej liczby punktów możliwej do uzyskania i świadczy o stabilności ekonomiczno-finansowej jednostki.

## C. PROGNOZA FINANSOWA NA LATA 2023-2025

### I. Założenia do prognozy przychodów i kosztów

Wielkopolskie Centrum Onkologii im. Marii Skłodowskiej - Curie prowadzi gospodarkę finansową na zasadach określonych w ustawie o działalności leczniczej. Zgodnie z art. 52 cytowanej ustawy, pokrywa z posiadanych środków i uzyskiwanych przychodów koszty działalności i reguluje zobowiązania.

Podstawą określenia prognozowanych przychodów i kosztów jest plan finansowy na rok 2023 oraz dane znane na dzień sporządzenia raportu. Projekcja przyszłych wyników finansowych opracowana została także w oparciu o rzeczywiste dane lat poprzednich, przy założeniu kontynuowania działalności przez Wielkopolskie Centrum Onkologii im. Marii Skłodowskiej - Curie w dającej się przewidzieć przyszłości.

W prognozach uwzględniono uchwalone przez Sejm zmiany w zasadach finansowania świadczeń ze środków publicznych oraz założenia makroekonomiczne, które przyjęto zgodnie z opublikowanym w marcu 2023 r. „Raportem o inflacji”, który jest dokumentem przedstawiającym ocenę Rady Polityki Pieniężnej dotyczącą przebiegu procesów makroekonomicznych wpływających na inflację i PKB – z

uwzględnieniem danych dostępnych do 28 lutego 2023 r. Przedstawione projekcje zostały opracowane w Departamencie Analiz i Badań Ekonomicznych Narodowego Banku Polskiego (NBP). Do ich opracowania wykorzystano model makroekonomiczny NECMOD. Zarząd NBP zaakceptował przekazanie projekcji Radzie Polityki Pieniężnej.

W prognozowanym okresie, w wariacie podstawowym, wskaźniki te kształtują się następująco:

- PKB, dynamika realna:

2023 rok – 100,90%

2024 rok – 102,10%

2025 rok – 103,10%

- stopa inflacji:

2023 rok – 111,90 %

2024 rok – 105,70%

2025 rok – 103,50%

- dynamika realnego wzrostu płac:

2023 rok – 112,00%

2024 rok – 108,10%

2025 rok – 106,50%

Finansowanie świadczeń w zakresie leczenia szpitalnego i ambulatoryjnego opiera się na dotychczasowych warunkach, dlatego przychody i koszty ujęte w prognozie są związane z realizacją umów z NFZ oraz innych przychodów (umowy z innymi ZOZ-ami na realizację świadczeń medycznych, umowy na realizację badań klinicznych).

SPZOZ pokrywa z posiadanych środków i uzyskiwanych przychodów koszty działalności i reguluje zobowiązania. W prognozach sytuacji ekonomiczno-finansowej na kolejne trzy lata obrotowe założono stabilność ekonomiczno-finansową, osiągnięcie wyniku finansowego na poziomie nie przekraczającym amortyzacji.

Poniżej zaprezentowano zestawienie umów jednostki na finansowanie świadczeń ze środków publicznych obowiązujących na dzień sporządzenia oceny (2023 r.).

Lp.	Nazwa płatnika	Rodzaj/zakres świadczeń	Termin obowiązywania umowy
1	WOW NFZ	PROFILAKTYCZNE PROGRAMY ZDROWOTNE 150000036/10/1/0006/0/17/22	- 01.01.2023-30.06.2023
2	WOW NFZ	PROFILAKTYCZNE PROGRAMY ZDROWOTNE 150000036/10/1/0051/0/17/22	- 01.01.2023-30.06.2023
3	WOW NFZ	PROFILAKTYCZNE PROGRAMY ZDROWOTNE 150000036/10/1/0053/0/17/22	- 01.01.2023-30.06.2023
4	WOW NFZ	LECZENIE SZPITALNE - 150000036/03/8/0016/0/23/27	01.01.2023-31.12.2023
5	WOW NFZ	LECZENIE SZPITALNE - 150000036/03/5/0322/0/23/25	01.01.2023-31.12.2023

Pozostałe informacje związane ze stroną przychodową i kosztową:

Ustawa z dnia 23 marca 2017 r. o zmianie ustawy o świadczeniach opieki zdrowotnej finansowanych ze środków publicznych (Dz. U. z 2017 r. poz. 844), wprowadziła zmiany w organizacji i finansowaniu świadczeń oraz określiła zasady kwalifikacji świadczeniodawców do jednego z poziomów systemu zabezpieczenia, wskazania profili systemu zabezpieczenia, zakresów lub rodzajów świadczeń, w ramach których będą udzielane świadczenia opieki zdrowotnej w systemie zabezpieczenia. Ogłoszony wykaz świadczeniodawców zakwalifikowanych do poszczególnych poziomów systemu zabezpieczenia obowiązuje od dnia 1 października 2017 r. Wielkopolskie Centrum Onkologii zakwalifikowano do systemu zabezpieczenia w grupie szpitali onkologiczne.

Prognozę przychodów w zakresie świadczeń objętych ryczałtem na lata 2023-2025 opracowano z uwzględnieniem projektu Rozporządzenia Ministra Zdrowia z dnia 22 września 2017 r. w sprawie sposobu ustalania ryczałtu systemu podstawowego szpitalnego zabezpieczenia świadczeń opieki zdrowotnej (Dz. U. z 2017 r., poz. 1783, ze zmianami) oraz Rozporządzenia Ministra Zdrowia z dnia 19 czerwca 2017 r. w sprawie określenia wykazu świadczeń opieki zdrowotnej wymagających ustalenia odrębnego sposobu finansowania (Dz. U. z 2017 r., poz. 1225, ze zmianami).

Kwoty kosztów i wydatków ujęte w prognozie stanowią koszty i wydatki związane z realizacją umów z płatnikiem publicznym oraz innych przychodów. W prognozach ujęto również zaplanowane do sfinansowania wydatki w ramach projektów i programów wieloletnich w tym związane z programami współfinansowanymi z udziałem środków zagranicznych, a także wydatki inwestycyjne na lata 2023-2025.

Koszt dodatkowych realizowanych zadań związanych z epidemią COVID-19 od marca 2020r. do dnia sporządzenia raportu wyniósł 9 991 595,88 zł (w tym dary, dotacje). W ramach zadania zostały zakupione środki ochrony osobistej, sprzęt jednorazowego użytku oraz sprzęt medyczny.

Do prognoz kosztów przyjęto następujące założenia:

- koszty pracy pracowników zatrudnionych na umowę o pracę ustalono w oparciu o obowiązujący regulamin wynagrodzeń, zawarte porozumienia dotyczące wzrostu płac i ustalenia minimalnego wynagrodzenia zasadniczego pracowników ochrony zdrowia, jak również zawarte umowy cywilnoprawne i zmiany ustawowe,
- koszty stałe funkcjonowania podmiotu ustalono w oparciu o obowiązujące stawki na dzień sporządzenia raportu;
- w pozostałych kosztach założono wzrost adekwatny do wysokości wskaźnika inflacji na dany prognozowany rok, tj. 105,70% w 2024 roku i 103,50% w 2025 roku.

## II. **Projekcja finansowa na kolejne trzy lata obrotowe – rachunek zysków i strat w układzie porównawczym**

Lp.	Wyszczególnienie	2023	2024	2025
A.	Przychody netto ze sprzedaży i zrównane z nimi	375 600 000,00	391 475 000,00	408 444 125,00
A.I.	Przychody netto ze sprzedaży produktów	375 000 000,00	390 875 000,00	407 844 125,00

Lp.	Wyszczególnienie	2023	2024	2025
A.I.1.	Przychody z NFZ	372 000 000,00	387 812 000,00	404 686 172,00
A.II.	Zmiana stanu produktów	600 000,00	600 000,00	600 000,00
A.III.	Koszty wytworzenia produktów na własne potrzeby jednostki	0,00	0,00	0,00
A.IV.	Przychody netto ze sprzedaży towarów i materiałów	0,00	0,00	0,00
<b>B.</b>	<b>Koszty działalności operacyjnej</b>	<b>408 430 000,00</b>	<b>433 555 530,00</b>	<b>452 929 156,95</b>
B.I.	Amortyzacja	35 300 000,00	35 500 000,00	36 000 000,00
B.II.	Zużycie materiałów i energii	143 400 000,00	151 573 800,00	156 878 883,00
B.III.	Usługi obce	73 900 000,00	78 112 300,00	80 846 230,50
B.IV.	Podatki i opłaty	2 500 000,00	2 642 500,00	2 734 987,50
B.V.	Wynagrodzenia	127 620 000,00	137 957 220,00	146 924 439,30
B.VI.	Ubezpieczenia społeczne i inne świadczenia	24 760 000,00	26 765 560,00	28 505 321,40
B.VII.	Pozostałe koszty rodzajowe	950 000,00	1 004 150,00	1 039 295,25
B.VIII.	Wartość sprzedanych towarów i materiałów	0,00	0,00	0,00
<b>C.</b>	<b>Zysk (strata) ze sprzedaży</b>	<b>-32 830 000,00</b>	<b>-42 080 530,00</b>	<b>-44 485 031,95</b>
<b>D.</b>	<b>Pozostałe przychody operacyjne</b>	<b>36 177 200,00</b>	<b>43 026 921,20</b>	<b>45 360 755,76</b>
D.I.	Zysk z tytułu rozchodu niefinansowych aktywów trwałych	0,00	0,00	0,00
D.II.	Dotacje	30 977 200,00	37 717 721,20	39 886 970,56
D.III.	Aktualizacja wartości aktywów niefinansowych	0,00	0,00	0,00
D.IV.	Inne przychody operacyjne	5 200 000,00	5 309 200,00	5 473 785,20
<b>E.</b>	<b>Pozostałe koszty operacyjne</b>	<b>140 000,00</b>	<b>147 980,00</b>	<b>153 159,30</b>
E.I.	Strata z tytułu rozchodu niefinansowych aktywów trwałych	50 000,00	52 850,00	54 699,75
E.II.	Aktualizacja wartości aktywów niefinansowych	0,00	0,00	0,00
E.III.	Inne koszty operacyjne	90 000,00	90 000,00	90 000,00
<b>F.</b>	<b>Zysk (strata) z działalności operacyjnej</b>	<b>3 207 200,00</b>	<b>798 411,20</b>	<b>722 564,51</b>
<b>G.</b>	<b>Przychody finansowe</b>	<b>300 000,00</b>	<b>306 300,00</b>	<b>315 795,30</b>
<b>H.</b>	<b>Koszty finansowe</b>	<b>80 000,00</b>	<b>84 560,00</b>	<b>87 519,60</b>
<b>I.</b>	<b>Zysk (strata) brutto</b>	<b>3 427 200,00</b>	<b>1 020 151,20</b>	<b>950 840,21</b>
J.	Podatek dochodowy	300 000,00	0,00	0,00
K.	Pozostałe obowiązkowe zmniejszenia zysku (zwiększenia straty)	0,00	0,00	0,00
<b>L.</b>	<b>Wynik finansowy netto</b>	<b>3 127 200,00</b>	<b>1 020 151,20</b>	<b>950 840,21</b>

### III. Analiza wskaźnikowa na lata 2023-2025

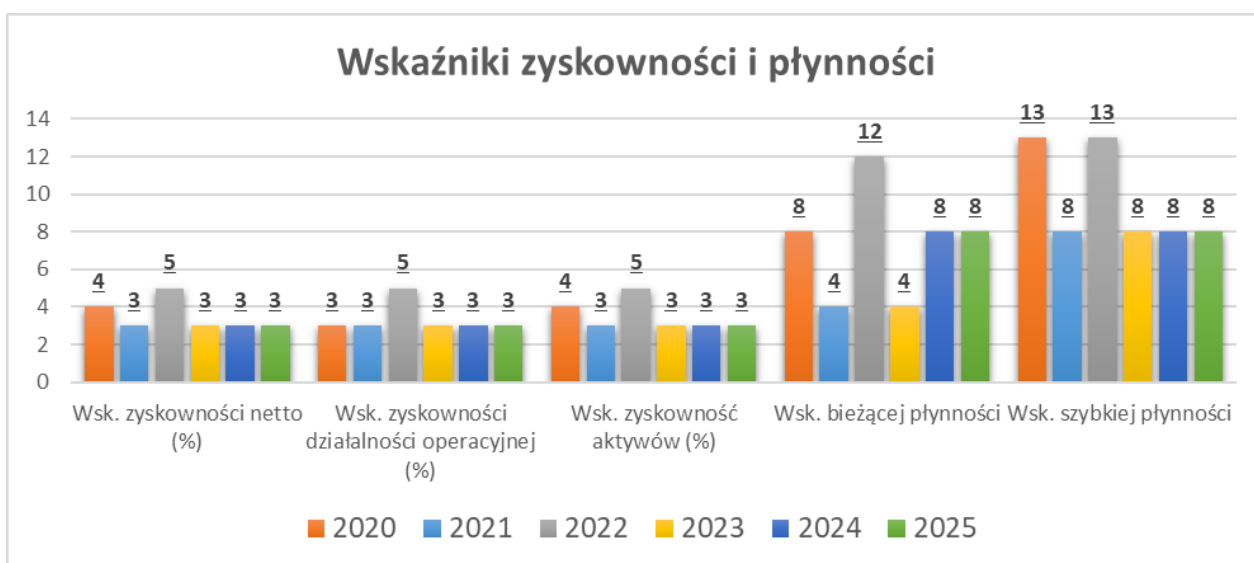
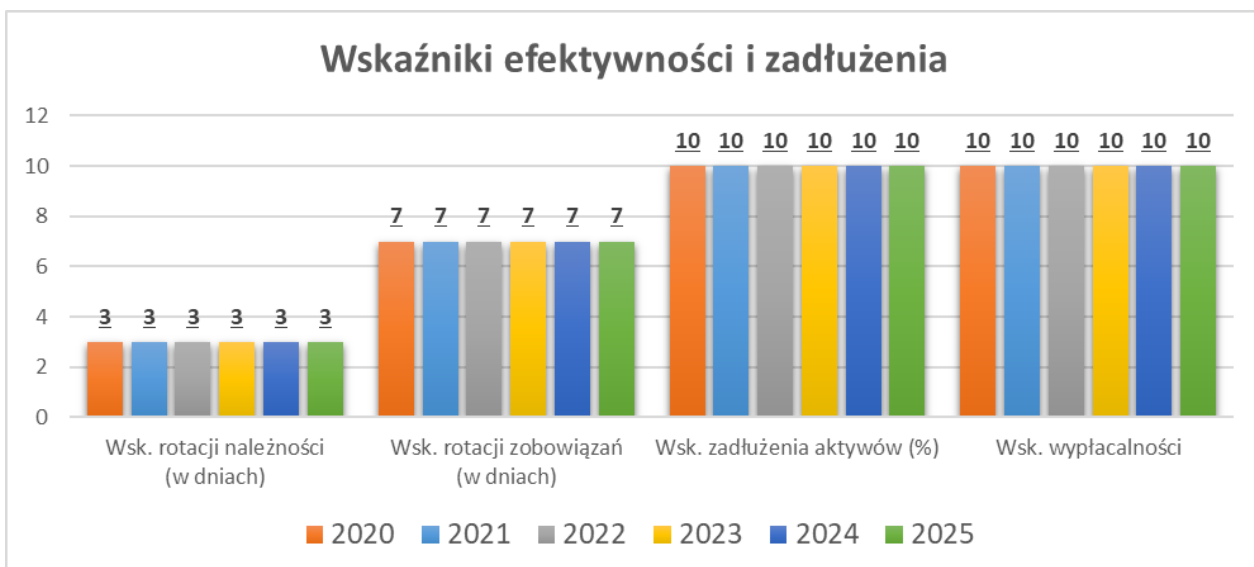
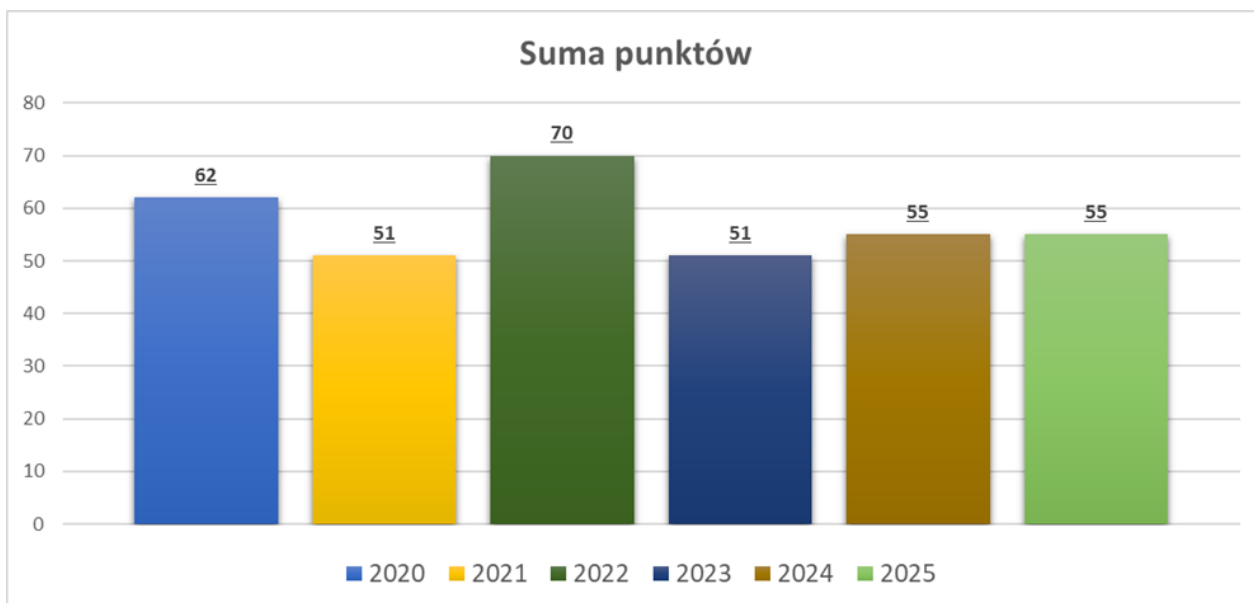
W oparciu o przygotowaną projekcję bilansu oraz rachunku zysków i strat, uwzględniającą trzy kolejne lata obrotowe, dokonano wyliczeń wskaźników w poszczególnych grupach – wyniki oceny sytuacji ekonomiczno-finansowej jednostki zaprezentowano w poniższej tabeli.

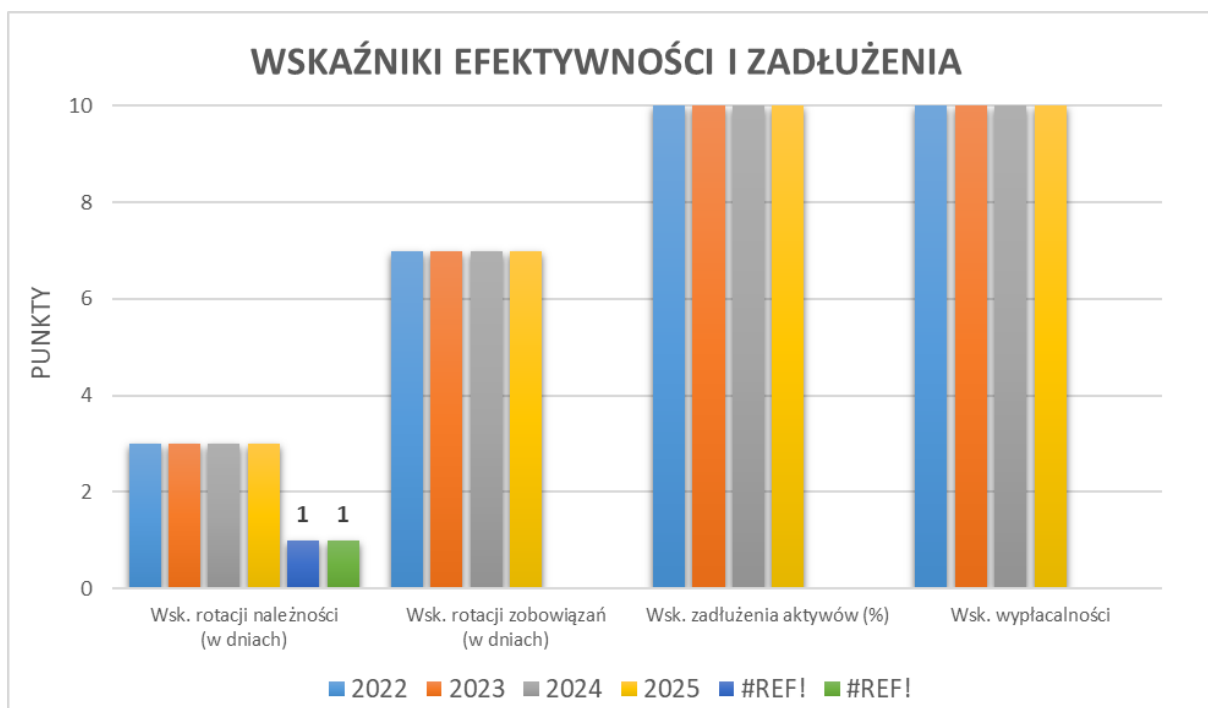
Grupa wskaźników	Wskaźniki	2023		2024		2025	
		Wartość wskaźnika	Ocena	Wartość wskaźnika	Ocena	Wartość wskaźnika	Ocena
I. Wskaźniki zyskowności	Zyskowności netto (%)	0,76	3	0,23	3	0,21	3
	Zyskowności działalności operacyjnej (%)	0,78	3	0,18	3	0,16	3
	Zyskowności aktywów (%)	0,61	3	0,19	3	0,18	3
Razem wskaźniki zyskowności:			<b>9</b>		<b>9</b>		<b>9</b>
II. Wskaźniki płynności	Płynności bieżącej	1,00	4	1,15	8	1,19	8
	Płynności szybkiej	0,81	8	0,92	8	0,96	8
Razem wskaźniki płynności:			<b>12</b>		<b>16</b>		<b>16</b>
III. Wskaźniki efektywności	Rotacji należności (w dniach)	18	3	11	3	11	3
	Rotacji zobowiązań (w dniach)	29	7	23	7	21	7
Razem wskaźniki efektywności:			<b>10</b>		<b>10</b>		<b>10</b>
IV. Wskaźniki zadłużenia	Zadłużenia aktywów (%)	9	10	8	10	7	10
	Wypłacalności	0,32	10	0,30	10	0,27	10
Razem wskaźniki zadłużenia:			<b>20</b>		<b>20</b>		<b>20</b>
<b>SUMA UZYSKANYCH PUNKTÓW:</b>			<b>51</b>		<b>55</b>		<b>55</b>

W latach 2023-2025 prognozowana jest następująca liczba punktów: 2023 rok – 51 pkt., 2024 rok – 55 pkt., 2025 rok – 55 pkt. Z powyższej analizy wskaźnikowej wynika, że mimo obniżenia punktacji w 2023 roku do 51, w dwóch kolejnych latach planowane jest osiągnięcie wyższej liczby punktów.

Przy założeniu wzrostu nakładów na ochronę zdrowia, sytuację ekonomiczno-finansową jednostki w stosunku do 2022 roku należy uznać za stabilną, na co wskazuje także tabela poniżej, z której jednoznacznie wynika, że zysk w 2023 roku w latach następnych nie przekroczy wartości amortyzacji (wskaźnik EBIT i EBITA), jednakże dokonywanie szacunków i prognoz ekonomiczno-finansowych w obecnych niepewnych warunkach gospodarczych (uwzględniających choćby wysoką inflację) obarczone jest dużym ryzykiem błędu.

Pozycja	2022 rok	2023 rok	2024 rok	2025 rok
Przychody ze sprzedaży	374 701 946,17	375 000 000,00	390 875 000,00	407 686 172,00
Koszty bezpośrednie	371 938 614,52	408 430 000,00	433 555 530,00	452 929 156,95
<b>Wynik ze sprzedaży</b>	<b>-6 804 852,35</b>	<b>-32 830 000,00</b>	<b>-42 080 530,00</b>	<b>-44 485 031,95</b>
Pozostała działalność operacyjna	38 651 779,16	36 177 200,00	43 026 921,20	45 360 755,76
<b>EBIT</b>	<b>27 198 490,89</b>	<b>3 127 200,00</b>	<b>1 020 151,20</b>	<b>950 840,21</b>
Amortyzacja	33 707 705,43	35 300 000,00	35 500 000,00	36 000 000,00
<b>EBITA (EBIT + amortyzacja)</b>	<b>60 906 196,32</b>	<b>38 427 200,00</b>	<b>36 520 151,20</b>	<b>36 950 840,21</b>





#### IV. Informacja o istotnych zdarzeniach mających wpływ na sytuację ekonomiczno-finansową w prognozowanym okresie (2023-2025)

##### 1. Poziom kontraktowania świadczeń przez NFZ

WCO nie przewiduje istotnych zmian w wysokości kontraktu, jedynie niewielkie zmiany mieszczące się w granicach wartości zastosowanych wskaźników makroekonomicznych. Nie zakłada się także ograniczenia zakresu świadczeń opieki zdrowotnej. Pozyskiwane środki są wystarczające do zbilansowania jednostki na poziomie działalności podstawowej.

##### 2. Skutki finansowe istotnych zagrożeń wynikających z toczących się spraw sądowych nieobjętych rezerwami w sprawozdaniu finansowym za 2022 r.

Nie dotyczy.

##### 3. Sprawy z powództwa SPZOZ o zapłatę za świadczenia ponadlimitowe

Nie dotyczy.

##### 4. Przewidywana zmiana struktury organizacyjnej samodzielnego publicznego zakładu opieki zdrowotnej z podaniem zmian organizacyjnych związanych ze zmianą zasad finansowania świadczeń ze środków publicznych

Nie dotyczy.



## 5. Wzrost kosztów prowadzonej działalności

- a) Podwyższenie minimalnego wynagrodzenia zasadniczego dla pracowników zatrudnionych w podmiotach leczniczych:

Ustawa z dnia 26 maja 2022 r. o zmianie ustawy o sposobie ustalania najniższego wynagrodzenia zasadniczego niektórych pracowników zatrudnionych w podmiotach leczniczych oraz niektórych innych ustaw (Dz.U. z 2022 r., poz. 1352); zmieniająca ustawę z dnia 8 czerwca 2017 r. o sposobie ustalania najniższego wynagrodzenia zasadniczego pracowników wykonujących zawody medyczne zatrudnionych w podmiotach leczniczych (Dz.U. z 2017, poz. 1473). Od 1 lipca 2022 r. kwota bazowa służąca do wyliczenia stawki dla poszczególnych grup zawodowych ogłoszona przez Prezesa GUS dnia 09.02.2022 r. to 5.662,53 zł. Prognozowany wzrost od 1 lipca 2023 r. - kwota bazowa służąca do wyliczenia stawki dla poszczególnych grup zawodowych ogłoszona przez Prezesa GUS dnia 09.02.2023 r. to 6.346,15 zł.

### Skutki finansowe:

Rok 2023 – **2 100 000,00 zł**

Rok 2024 – **2 100 000,00 zł**

Rok 2025 – **2 100 000,00 zł**

- b) podwyższenie wynagrodzenia zasadniczego dla lekarzy specjalistów oraz rezydentów:

Rozporządzenie Ministra Zdrowia z dnia 25 lipca 2022 r. wysokość wynagrodzenia zasadniczego dla specjalizacji określonych w §1 to 7.076 zł w pierwszych dwóch latach, po dwóch latach 7.211 zł. Dla specjalizacji nie wymienionych w §1 wysokość wynagrodzenia zasadniczego wynosi 6.739 zł w pierwszych dwóch latach, po dwóch latach rezydentury 6.942 zł. Prognozowany wzrost od 1 lipca 2023 r. to: dla specjalizacji określonych w §1 ww. rozporządzenia wysokość wynagrodzenia zasadniczego będzie wynosiło 7.929,51 zł w pierwszych dwóch latach, po dwóch latach 8.080,55 zł. Dla specjalizacji nie wymienionych w §1 ww. rozporządzenia wysokość wynagrodzenia zasadniczego będzie wynosiło 7.551,92 zł w pierwszych dwóch latach, po dwóch latach rezydentury 7.778,46 zł.

### Skutki finansowe:

Rok 2023 – **1 500 000,00 zł**

Rok 2024 – **1 500 000,00 zł**

Rok 2025 – **1 500 000,00 zł**

- c) podwyższenie kwoty minimalnego wynagrodzenia:

Rozporządzenie Rady Ministrów z dnia 13 września 2022 r. w sprawie wysokości minimalnego wynagrodzenia za pracę oraz wysokości minimalnej stawki godzinowej w 2023 r. (Dz.U. 2022 poz. 1952) od 1 stycznia 2023 r. na poziomie 3.490 zł brutto, od 1 lipca 2023 r. na poziomie 3.600 zł brutto.

Skutki finansowe:

Rok 2023 – **12 000,00 zł**

Rok 2024 – **10 000,00 zł**

Rok 2025 – **10 000,00 zł**

d) wprowadzenie Pracowniczych Planów Kapitałowych od dnia 01.04.2021 r.:

Ustawa z dnia 4 lipca 2018 r. o pracowniczych planach kapitałowych (Dz.U. 2018 poz. 2215). Od 1 marca 2023 r. zgodnie z ustawą nastąpił autozapis do Pracowniczych Planów Kapitałowych.

Skutki finansowe:

Rok 2023 – **529 000,00 zł**

Rok 2024 – **555 500,00 zł**

Rok 2025 – **583 000,00 zł**

**6. Uwagi końcowe**

Analiza wskazuje na stabilizację liczby punktów w przeciągu najbliższych 3 lat. Przy uwzględnieniu powyższych założeń, sytuację ekonomiczno-finansową należy uznać także za stabilną. Wielkopolskie Centrum Onkologii od lat prowadzi politykę oszczędnościową przy jednoczesnym efektywnym oraz racjonalnym wykorzystaniu posiadanych i uzyskanych zasobów materialnych, ludzkich i informatycznych.

.....  
(podpis kierownika jednostki)